



教學產學卓越，創新優質大葉

繁星推薦

有機會每學期領**2.5萬~5萬**獎助學金

- 入學程序
- 2月高中下載全校排名前50%學生名單
 - 3月高中完成集體報名

簡章公告	106年11月1日
報名日期	107年3月7日-3月8日
公告錄取名單	107年3月14日

資格

1. 全程就讀：高中全程均就讀國內同一學校，並修滿高一、高二各學期之應屆畢業生。
2. 在校成績：學業總平均成績達**全校排名前50%**。
3. 學測成績：應**通過**報考校系所訂之**檢定標準**，且檢定及分發比序科目不得為零級分或缺考。

獎助標準

- | 獎助標準 | 續領門檻優惠
(前一學期符合條件者) |
|--|---------------------------|
| 1. 大學繁星推薦入學得領取新臺幣 20萬元 入學獎助學金，分8學期平均發放。第二學期起符合標準者，即可續領該學期獎助學金。 | 1. 班排名10%以內。
2. 無懲戒紀錄。 |
| 2. 學測成績達50-59級分，得領取新臺幣 24萬元 入學獎助學金；學測成績達60級分以上，得領取新臺幣 40萬元 入學獎助學金，分8學期平均發放。(無續領門檻) | |
| 3. 為拓展學生國際視野，得優先申請在學期間赴境外大學交換學生或雙聯學制之往返機票補助乙次。註：機票補助採實報實銷，申請亞洲地區補助2萬元為限，其它地區補助4萬元為限。 | |

- 與知名企業產學合作，**產業無縫接軌**，畢業即就業。
- 106年世界大學網路排名高居**全球前5%**優質大學。
- 近年囊括**12座**德國紅點暨iF設計大獎。
- 大葉學生加修雙主修、輔系或跨系學程，**不另收費**，提升學生畢業競爭力。

個人申請

最高可領**458萬**安心攻讀**雙聯碩博士**

- 入學程序
- 10-11月報考學測
 - 3月報名個人申請第一階段→過篩→報名二階段→參加二階段面試→5月填志願序→分發公告

學科能力測驗 (學測/術科)	考試日期(學測)	107年1月26日、27日
	考試日期(美術術科)	107年2月2日、3日
	寄發成績單(學測)	107年2月23日
第一階段	報名日期	107年3月20日-3月22日
	過篩公告	107年3月28日
第二階段	報名日期及書審上傳	107年3月29日-4月9日
	考試日期	107年4月20日、4月21日
分發	登記就讀志願序	107年5月10日、11日
	公告分發結果	107年5月17日

獎助標準

1. 以第一志願或所填志願均以大葉大學為志願入學就讀者，得獲頒新臺幣**8萬元**入學獎助學金，分8學期平均發放。第二學期起符合標準者，即可續領該學期獎助學金。
2. 符合前項條件，學測成績達52~75級分者，得加發入學獎助學金新臺幣**10萬~450萬**。

續領門檻優惠 (前一學期符合條件者)

1. 班排名10%以內。
2. 無懲戒紀錄。

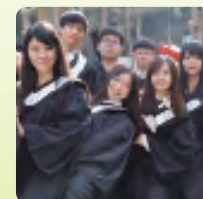
- **連續九年**獲教育部核定教學卓越大學，106再獲教育部教學創新計畫**1,400萬元**獎勵。
- 完善**276**班次公車入校，安全、舒適、便利。
- 國外名校雙聯，畢業同時取得**兩校學位**。
- 彰投雲嘉院系規劃**最完整**，**學生人數最多**之大學。

進修學士班(夜)

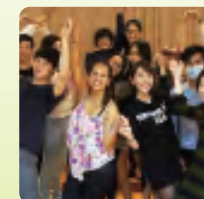
日夜同軌
單獨招生

15個學系可選擇，
請參閱簡章，採網路報名。

入學程序	3月報名→6月放榜
管道	申請入學
簡章公告	107年3月
報名日期	107年3月23日-6月19日
放榜	107年6月底



招生網址



說明

無須到校應試，
僅採大考成績(20%)
及書面審查(80%)。
(無大考成績亦可報考)

優點

1. 日夜同軌，**可彈性日間選課**。
2. 學分收費，學費為日間部的**三分之二**。
3. 正式學籍，師資、課程、畢業證書及成績單，與日間部相同。

招生資訊網



除以上入學管道外，另有大學考試入學分發、四技二專技優甄審、四技二專甄選入學、運動績優學生單招、四技日間部單招、進學班甄審入學等資訊，歡迎來電洽詢。

大葉大學107學年度個人申請入學招生學系(組)名額暨篩選條件一覽表

學院	校系代碼	招生學系(組)名稱	依招生簡章規定： ★部分名額逕予錄取 ▲部分名額弱勢生得優先錄取	招生名額(名)	外加名額(名)	甄試人數	第一階段 學測檢定/倍率篩選					第二階段 甄試項目與比例			檢定		
							國	英	數	社	自	總	學測比例	指定項目甄試		成績比例	
工學院	042012	機械與自動化工程學系(車輛科技與綠色能源組)		10	1	50	5				底標/5	5	10%	審查資料 面試	20% 70%		
	042022	機械與自動化工程學系(微機電與精密機械組)		9	1	50	5.5				底標/5.5	5.5	10%	審查資料 面試	20% 70%		
	042032	機械與自動化工程學系(機電整合組)		9	1	50	5.5				底標/5.5	5.5	10%	審查資料 面試	20% 70%		
	042042	電機工程學系		10	0	50	10		8		底標	5	10%	審查資料 面試	20% 70%		
	042052	電機工程學系(產學合作組)		10	3	50	10		8		底標	5	10%	審查資料 面試	20% 70%		
	042062	工業工程與管理學系		22	1	66		底標	10	10			3	20%	審查資料 面試	10% 70%	檢定60分 檢定60分
	042072	資訊工程學系(資訊工程組)		18	2	54		底標					3	10%	審查資料 面試	20% 70%	檢定60分
	042082	資訊工程學系(資訊應用組)		12	2	48		底標					4	10%	審查資料 面試	20% 70%	檢定60分
	042092	環境工程學系		11	0	50		底標/4.5						20%	面試	80%	檢定60分
	042102	環境工程學系(社會組)		20	3	60				底標/3				20%	面試	80%	檢定60分
	042112	材料科學與工程學系 ▲		19	2	57					底標/3			20%	審查資料 面試	20% 60%	
	042122	消防安全學士學位學程		34	4	102	12			底標/12			3	20%	面試	80%	檢定60分
042132	綠色產品設計學士學位學程		27	3	81	10	底標		10			3	20%	審查資料 面試	10% 70%	檢定60分 檢定60分	
護理暨健康學院	042482	護理學系		128	0	384		底標/12			12	3	20%	審查資料 面試	10% 70%		
	042492	護理學系(公費生)		8	0	48		底標/30			30	6	20%	審查資料 面試	10% 70%		
	042502	運動健康管理學系(運動健康指導組)		20	1	60	底標/3			3			20%	審查資料 面試	30% 50%		
	042512	運動健康管理學系(產業經營組)		12	1	48	底標/4			4			20%	審查資料 面試	30% 50%		
	042522	視光學系		52	3	156					12	底標/3	20%	審查資料 面試	10% 70%		
	042532	醫療器材設計與材料學士學位學程		18	0	54	20	20			底標/3		10%	審查資料 面試	20% 70%		
	042542	醫療器材設計與材料學士學位學程(醫學應用組)		13	1	46	20	底標/3.5			20		10%	審查資料 面試	20% 70%		

學院	校系代碼	招生學系(組)名稱	依招生簡章規定： ★部分名額逕予錄取 ▲部分名額弱勢生得優先錄取	招生名額(名)	外加名額(名)	甄試人數	第一階段 學測檢定/倍率篩選					第二階段 甄試項目與比例			檢定	
							國	英	數	社	自	總	學測比例	指定項目甄試		成績比例
管理學院	042142	企業管理學系(經營管理組)		27	3	81	12			12	底標/3	20%	審查資料	20%		
													面試	60%		
	042152	企業管理學系(行銷流通組)		27	3	81	12			12	底標/3	20%	審查資料	20%		
													面試	60%		
	042162	資訊管理學系(數位經營組)		23	1	69				底標		3	10%	審查資料	20%	
													面試	70%		
	042172	資訊管理學系(系統管理組)		12	1	48					底標	4	10%	審查資料	20%	
													面試	70%		
	042182	人力資源暨公共關係學系(人力資源管理組)		25	2	75				底標		3	10%	審查資料	30%	檢定60分
													面試	60%	檢定60分	
	042192	人力資源暨公共關係學系(行銷公關組)		15	2	45				底標		3	10%	審查資料	30%	檢定60分
													面試	60%	檢定60分	
	042202	會計資訊學系(會計管理組) ★		17	1	51	10			底標/3			10%	審查資料	10%	
													面試	80%		
042212	會計資訊學系(投資理財組) ★		14	1	49	10			底標/3.5			10%	審查資料	10%		
													面試	80%		
042222	國際企業管理學系(國際貿易組)		21	2	63	12			底標/12		3	20%	審查資料	30%		
													面試	50%		
042232	國際企業管理學系(國際行銷組)		18	2	54	12			底標/12		3	20%	審查資料	30%		
													面試	50%		
042242	財務金融學系(銀行專業組) ★		17	2	51	3			底標/3			20%	審查資料	40%		
													面試	40%		
042252	財務金融學系(投資管理組) ★		14	2	49	3.5			底標/3.5			20%	審查資料	40%		
													面試	40%		
042262	財務金融學系(公司財務組) ★		8	1	48	6			底標/6			20%	審查資料	40%		
													面試	40%		
觀光餐旅學院	042392	觀光旅遊學系		25	2	75	20			底標/20		3	20%	審查資料	30%	
													面試	50%		
	042402	餐旅管理學系		26	3	78	20			底標/20		3	10%	審查資料	20%	
													面試	70%		
	042412	休閒事業管理學系(休閒企劃組) ▲		18	2	54	底標/30			30		3	20%	審查資料	20%	
													面試	60%		
	042422	休閒事業管理學系(創新經營組) ▲		18	2	54	底標/30			30		3	20%	審查資料	20%	
													面試	60%		
	042432	休閒事業管理學系(產業管理組) ▲		19	2	57	底標/30			30		3	20%	審查資料	20%	
												面試	60%			
042442	婚禮企劃暨節慶管理學士學位學程(行銷企劃組)		20	1	60	3			底標/3			20%	面試	80%		
042452	婚禮企劃暨節慶管理學士學位學程(婚企經營組)		21	2	63	3			底標/3			20%	面試	80%		
042462	烘焙暨飲料調製學士學位學程		25	3	75	20			底標/20		3	10%	審查資料	20%		
													面試	70%		
042472	烘焙暨飲料調製學士學位學程(產學合作組)		25	2	75	20			底標/20		3	10%	審查資料	20%		
													面試	70%		

學院	校系代碼	招生學系(組)名稱	依招生簡章規定： ★部分名額逕予錄取 ▲部分名額弱勢生得優先錄取	招生名額(名)	外加名額(名)	甄試人數	第一階段 學測檢定/倍率篩選					第二階段 甄試項目與比例			檢定		
							國	英	數	社	自	總	學測比例	指定項目甄試		成績比例	
設計暨藝術學院	042552	工業設計學系★		36	4	108					10	底標/3	20%	審查資料	40%		
														面試	40%		
	042562	多媒體數位內容學位學程		77	5	231				底標			3	0%	審查資料	30%	檢定60分
														面試	70%		
	042572	傳播藝術學士學位學程▲		34	2	102						底標/3	10%	審查資料	20%	不須參加術科考試	
														面試	70%		
	042582	造形藝術學系(工藝文創組)		31	原3 離島1	93	12			12			3	0%	審查資料	20%	不須參加術科考試
														面試	80%		
	042592	造形藝術學系(藝術創作組)		31	3	93	12			12			3	0%	審查資料	20%	不須參加術科考試
													面試	80%			
042602	視覺傳達設計學系(視覺設計組)▲		34	3	153	10			10			4.5	10%	審查資料	20%	不須參加術科考試	
														面試	70%		
042612	視覺傳達設計學系(動態媒體組)▲		30	2	135	10			10			4.5	10%	審查資料	20%	不須參加術科考試	
														面試	70%		
042622	空間設計學系建築組		27	3	95	10			10			3.5	0%	審查資料	30%	不須參加術科考試	
														面試	70%		
042632	空間設計學系室內設計組		40	原4 離島1	140	10			10			3.5	0%	審查資料	30%	不須參加術科考試	
														面試	70%		
外語學院	042272	英語學系★▲		25	3	75	12	底標/12				3	0%	審查資料	30%		
														英語面試	70%		
	042282	文創產業國際人才學士學位學程★▲		13	1	46	12	底標/12				3.5	0%	審查資料	30%		
														英語面試	70%		
042292	應用日語學系▲		40	4	120				底標/3			0%	審查資料	40%			
													面試	60%			
042302	歐洲文化與旅遊學士學位學程★		38	2	114				底標/3			0%	審查資料	20%	檢定60分		
													面試	80%			
生物科技暨資源學院	042312	食品暨應用生物科技學系(食品科學組)★		10	1	50	15				底標/30	5	0%	審查資料	20%	檢定60分	
														面試	80%		檢定60分
	042322	食品暨應用生物科技學系(應用生技組)★		10	2	50	15				底標/30	5	0%	審查資料	20%	檢定60分	
														面試	80%		檢定60分
	042332	分子生物科技學系(生物醫藥組)		22	1	66	30				底標/3		20%	面試	80%	檢定60分	
	042342	分子生物科技學系(醫藥檢驗與管理組)		18	2	54	30			底標/3			20%	面試	80%		檢定60分
	042352	生物資源學系(生態經營與生物多樣性組)		17	1	51					底標/3		20%	面試	80%	檢定60分	
	042362	生物資源學系(醫藥微生物組)		15	1	45					底標/3		20%	面試	80%		檢定60分
042372	藥用植物與保健學系(中藥保健組)		13	1	46	15				底標/30	3.5	20%	面試	80%	檢定60分		
042382	藥用植物與保健學系(藥粧經絡組)		13	1	46	15				底標/30	3.5	20%	面試	80%		檢定60分	
總計(不含護理公費生)				1463	原120 離島2	4784	■本資料僅供參考，請以107學年度大學「個人申請」入學招生簡章為準。 ■本校個人申請入學報名，每位考生不受一學系(組)之限制，但最高以六學系(組)為限。										

▶ 第二階段審查資料上傳 注意事項

1. 書審資料一律採用網路上傳方式繳交，系組另有規定者，從其規定。
上傳期間：**107/3/30至4/9止**。(配合各大學繳交截止日)
2. 上傳須依各系要求項目，分項製作成PDF格式檔案後，再逐一上傳。單一項目以5MB為限，每一校系所有資料以10MB為限。
3. 上傳之資料於「確認前」皆可重複上傳，並請務必重啟檢視儲存檔案是否完整。
4. 上傳資料完成，按下「確定鍵」後，審查資料上傳系統即產生「審查資料上傳確認表」，建議您自行存檔備查。
5. 審查資料無須上傳，但面試時須攜帶審查資料作品之學系：傳藝學程、空設(室內設計組、建築組)、造藝、視傳。
6. 無審查資料考科之學系：環工、消防安全學程、分生、生資、藥保、婚企節慶學程。(以上學系，面試時可攜帶有利的資料，如自傳、推薦函...等)。

詳情請參閱《107學年度大學「個人申請」入學招生簡章》第9頁「上傳的路徑」及各系組甄試說明。



大學甄選入學
委員會網站



甄試書審與面試

超級面試指南

幫您 SHOW 出競爭力!!

▶ 「創意妝點書審資料」成功第一步

1. **書審資料準備要項**：高中(職)在校成績證明(應屆生一律由高中職上傳至甄選委員會)、自傳(學生自述)、讀書計畫(含申請動機)、競賽成果(或特殊表現)證明、個人資料表、其他(社團參與、學生幹部、英語能力檢定、證照等證明)。
2. **自傳標題令人矚目**：

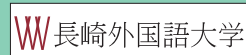
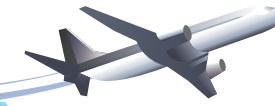
- 家庭背景：塗鴉童年的成長	- 求學經歷：甜美苦澀的歲月
- 幹部經歷：永無止境的學習	- 社團活動：今夜星光燦爛
- 興趣休閒：放鬆時的探索	- 專長技能：揮灑無限空間
- 人格特質：理性與感性	- 生活理念：知恩與惜福
- 胸襟抱負：我的大學夢	
3. **讀書計畫相約未來**：前言、我想推甄貴系的五大理由、大學四年的讀書計畫(分近中遠程分別敘述)、畢業後的遠景瞻望、結語。

▶ 「從容、自信、充分準備」面試決勝關鍵

1. **面試評分標準**：
 - 表達能力：口語清晰、時間之掌握
 - 組織能力：思考之邏輯、清楚及條理
 - 發展潛力：學習目標清楚、具有生涯規劃、能自我管理
 - 人格特質：團體合作、尊師重道、助人服務及學習態度
 - 整理表現：儀態、自信、從容
2. **面試前的準備**：
 - 對申請學校科系進行深度瞭解
 - 考前對所送的書面資料應詳閱熟記
 - 依校系規定準備當天可能用到的個人資料或作品
 - 面試前一週理髮(建議剪個合適清爽的髮型)
 - 服裝儀容力求整齊端莊
 - 最好提前一小時到場準備
 - 等待面試時，多觀察放輕鬆
3. **面試展現風格**：
 - 端莊典雅 - 保守穩健
 - 青春洋溢 - 陽光朝氣
4. **最常見的題目**：
 - 首先詢問報考動機，閒話家常宜自在以對
 - 為何報考本校本系？
 - 未來的生涯規劃為何？
 - 書面資料所提及之相關問題
 - 請以一分鐘自我介紹，有何優缺點？
 - 對學校與系上的了解程度？
 - 對系上還想要了解什麼？

Let's go! 翱翔國際

躋身全球一流大學



- ✓ 國外名校**雙聯學制**，快捷取得雙學位
- ✓ **短期遊學**增廣見聞，擴大國際視野
- ✓ **國際移動師資**交流，名師親臨校園
- ✓ **海外實習**跨國訓練，豐富完美履歷

- ✓ **交換學生**自我升值，進行國際學習
- ✓ **國際志工**走向世界，關懷世界公民



護理系學生攻讀澳洲昆士蘭科大雙聯學位，獲布里斯本市市長頒發友誼認證。

大葉締結雙聯之國家及學校

1. 香港理工大學 專業及持續教育學院 College of Professional and Continuing Education, Hong Kong Polytechnic University
2. 日本 Nagasaki University of Foreign Studies 長崎外國語大學
3. 美國 University of Nevada, Las Vegas 美國內華達大學拉斯維加斯分校
4. 美國 Southern New Hampshire University 南新罕布夏大學
5. 美國 Arkansas Tech University 阿肯色科技大學
6. 美國 University of Dubuque 杜比克大學
7. 美國 University of Detroit Mercy 底特律梅西大學
8. 美國 Texas Health and Science University 德州健康與科學大學
9. 英國 University College Birmingham 伯明翰大學學院
10. 義大利 Istituto Marangoni 馬蘭格尼時尚與設計學院
11. 瑞士 GLION 格里昂高等教育管理學院
12. 瑞士 BHMS 工商酒店管理學院
13. 瑞士 Les Roches 雷赫士旅館管理大學 (簽訂中)
14. 澳洲 QUT 昆士蘭科技大學



與國際多所知名學校締約

大葉大學與法國**費杭迪**高等廚藝學校、德國**羅斯托**大學、義大利**佛羅倫斯**藝術大學、韓國世宗大學、韓國國際濟州大學...等**130**所知名學校締約姊妹校。學生赴海外雙聯學制留學及專題研修的國家遍及美、日、法、德、義...等先進國家，近四年度(102-105)先後已有**951**人已完成國外學業回國或正在國外研讀，今年度(106)統計至**11**月份止，**即有142人預備今年出國進修**，後續人數仍在持續增加中。

Double + Double

Double major

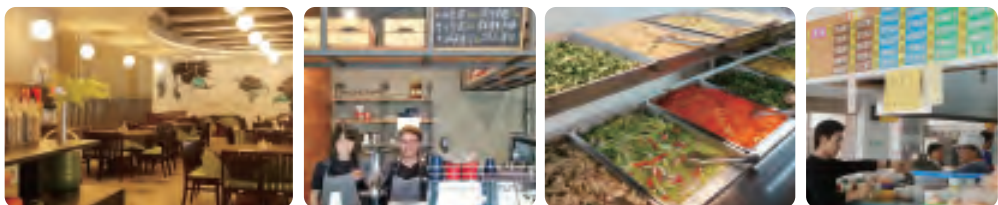
- 完善的七大學院
- 不須額外繳費
- 培養跨領域專才

Double degree

- 紮根外語能力
- 提升國際移動力
- 國際名校雙聯學制

好食

全校師生約13,000人，校內共有7區餐廳及便利商店，加上大學城生活圈商家，超過百家中西式美食供應同學飲食方面需求。



- ▶ 7-ELEVEN
- ▶ 頤貞小棧
- ▶ 業勤學舍餐廳
- ▶ 外語大樓(1F)美食街
- ▶ Luxiverse映像館Coffee
- ▶ 工學大樓(B1F、1F)美食街
- ▶ 亞瑟咖啡館/火鍋/簡餐
- ▶ 山茉莉創意餐坊(觀光餐旅大樓B1)

好住

為落實住學合一，學校優先提供大一新生住宿，由「四肯書院」提供許多活動，引導同學從生活中學習，對學生首重安全照顧，更獲得「校外租屋安全認證」，確實守護學生住宿品質和安全。



住宿費/學年

(上、下學期，不含寒暑假；不含預收冷氣費)

宿舍名稱	房型	住宿費/人 (TWD)
大葉學舍(女舍)	4~6人	21,568~23,568
四肯學舍(女舍)	2~4人	21,398~23,398
業勤學舍(男、女舍)	2、4人	28,698、24,198
國際村(女舍)	3~5人	14,938~18,238
大葉一舍(男舍)	1~6人	20,000~28,000
樂群學舍(男、女舍)	1~4人	27,894~45,930

* 提供106學年度標準供參，屆時依入學年度會計室公告為據。

好行

學校每年投入千萬經費，推動「六車共構」交通網絡，「大專校院公車進校園」執行成果卓越，榮獲「金安獎」並獲交通部肯定，列為大學公車入校的標竿學校。

◎ 大學城「525接駁專車」：

- 距離學校 5公里內(依行駛路線)。
- 20 分鐘一班車。
- 步行 5 分鐘可達接駁站牌。

◎ 校園巡迴車：每 12 分鐘一班車。

◎ 特約計程車：24 小時服務。

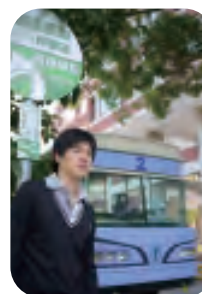


完善六車共構

每日276班車

獲「金安獎」大學

「交通部」肯定
公車入校標竿學校



育樂

運動/娛樂設施：
溫水游泳池、撞球設施、健身中心、室內外籃球場、體育館(羽球場、桌球場)、運動場、攀岩場...等。



體育館 GYM



溫水游泳池
Swimming pool

健身中心 GYM



操場-400公尺標準跑道
Playground



SPA
肩頸SPA池

桌球室
Table Tennis room

醫療

特約醫院：彰基醫療體系之合作醫院、秀傳醫院、員榮醫院、員林郭醫院、小林牙醫診所、高杏診所、宇康康馨中醫診所...等，憑本校學生證享免掛號費或減免等折扣。

校內醫師服務(醫療看診)

傷口照護、各種醫療諮詢、
疾病諮詢、身體不適看診、
轉診、自我保健教導服務、
藥物諮詢。

地點：觀光餐旅大樓M301
衛生保健組

校內分機：#1210-1213

大葉衛保組



好便利

提供考生、家長和大葉師生，透過行動APP，方便且即時地來認識大葉大學及其周邊環境。亦可獲知招生資訊、學系介紹及校車資訊，更可運用路徑規劃功能，導引如何抵達大葉大學。

行動大葉APP

- 校車資訊 ● 招生資訊
- 系所簡介 ● 校園活動



Android



iPhone Apple



郵局代辦處

(觀光餐旅大樓B1)



7-ELEVEN

24小時的校園服務



大葉生活圈

幫您解決大葉生活大小事



駐校自動櫃員機(ATM)

